



**Realizacja zadań  
Komendy Powiatowej PSP w Rypinie  
oraz analiza sił i środków KSRG  
powiatu rypińskiego  
w 2025 roku**

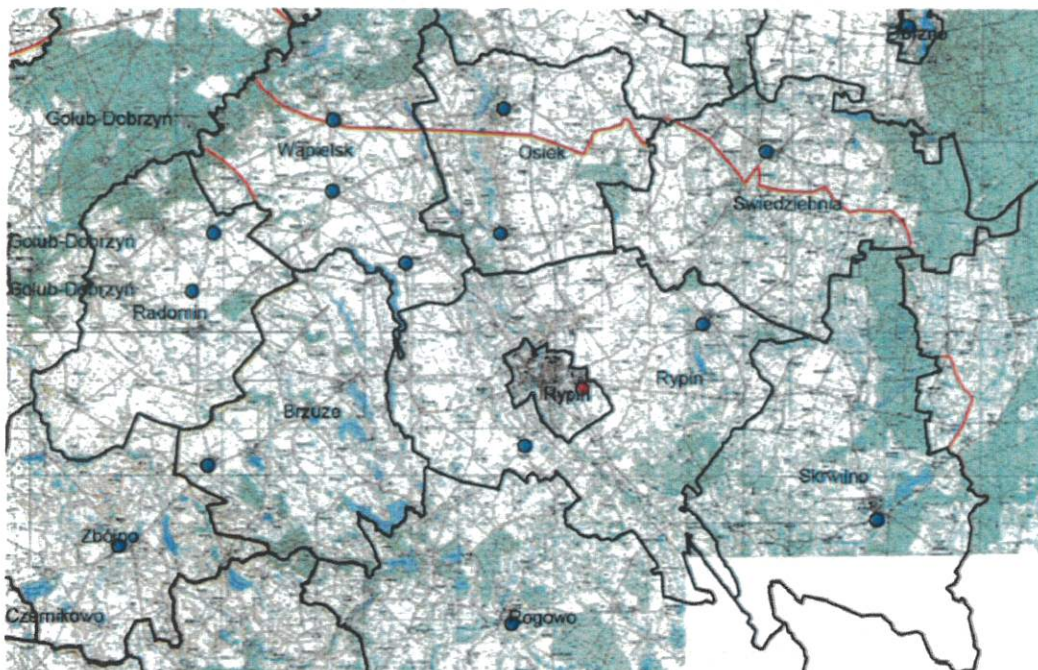
  
Komendant Powiatowy  
Państwowej Straży Pożarnej  
w Rypinie  
bryg. mgr inż. Piotr Wypych

## I. Dane ogólne

Powiat rypiński zajmuje powierzchnię 587,1 km<sup>2</sup>, którą zamieszkuje ok. 44 tys. mieszkańców. Zasięgiem swego działania i tym samym działania KP PSP w Rypinie obejmuje 6 jednostek podziału administracyjnego, a mianowicie miasto Rypin i gminy: Brzuze, Rogowo, Rypin, Skrwilno, Wąpielsk

Zgodnie z ideą funkcjonowania KSRG w celu uzyskania najkrótszych czasów dojazdów przez zastępy PSP do zdarzeń interwencyjnych, teren województwa podzielono na obszary chronione, niezależnie od granic administracyjnych działania Komend. Są to wyznaczone obszary, dla których wskazane jednostki PSP dysponują siły i środki w pierwszym rzucie. Obszary te są wyznaczone w oparciu o priorytet najkrótszego czasu dojazdu do miejsca zdarzenia.

### Powiat Rypiński



Obszary chronione zostały określone na drodze uzgodnień pomiędzy właściwymi komendami i Komendą Wojewódzką Państwowej Straży Pożarnej w Toruniu i wprowadzone do stosowania Decyzją Kujawsko-Pomorskiego Komendanta Wojewódzkiego PSP od dnia 2008r (obecna modyfikacja obszarów chronionych Porozumienie z 04.10.2024 r.).

## II. KSRG - PSP i OSP

Krajowy system ratowniczo — gaśniczy na terenie powiatu rypińskiego funkcjonuje w oparciu o siły i środki KP PSP oraz 9 Jednostek Ochotniczych Straży Pożarnych.

KPPSP Rypin — 50 etatów funkcjonariuszy i 2 etaty cywilne.

### Największe potencjalne zagrożenia na terenie powiatu rypińskiego mogą stwarzać:

- Gaspol Energy z siedzibą w Starorypinie zajmujący się magazynowaniem i dystrybucją gazu propan-butan. Magazynowanie odbywa się w dwóch zbiornikach kulistych nadziemnych i dwóch zbiornikach walczkowych podziemnych. W zakładzie ponadto prowadzony jest proces napełniania 1 l kg stalowych butli na gaz propan-butan, 30 kg i 33 kg butli na gaz propan. W zakładzie mogą być składowane następujące ilości produktów: gaz propan 440 ton, gaz propan-butan 372 tony. Maksymalne stany magazynowe mogą być zmagazynowane na terenie rozlewni

w następujący sposób: gaz w zbiornikach magazynowych 812 ton, gaz w autocysternach — 45 ton, gaz w butlach — 56,5 ton. Na terenie rozlewni mogą znajdować się również butle puste: wiata magazynowa — ok. 3000 szt. samochody dostawcze — ok. 5000 szt. Gazy łącznie: 913 ton, alkohol metylowy 3,9 ton.

Proces dystrybucji polega na transporcie autocysternami gazu do zakładu oraz jego transporcie do odbiorców. Podobnie wygląda dystrybucja butli z gazem, które po napełnieniu transportowane są do odbiorców.

- Stacja Pomp SC2 w miejscowości Puszcza Miejska na rurociągu „Przyjaźń”, który transportuje paliwa węglowodorowe z Gdańska do Płocka (przeważnie surowa ropa naftowa). Rurociąg dalekosiężny PERN S.A. tzw. ”pomorski” stanowi jedną nitkę, oddaną do eksploatacji w 1975r o średnicy 820 mm, grubości ścianki 11 mm i dopuszczalnym ciśnieniu roboczym 50 atm. Maksymalny przepływ w rurociągu to 2400m<sup>3</sup>/h.
- Baza Paliw Płynnych LOTOS Terminale S.A. Czechowice Dziedzice Rypin ul. Dworcowa 27, gdzie magazynowane i dystrybuowane są paliwa węglowodorowe. Max można magazynować 1620 m<sup>3</sup> paliw takich jak etylina, olej napędowy, olej opałowy.
- ZALMET W.M.P. Zaleskiewicz, Rusinowo 35. Zakład zajmuje się dystrybucją paliw płynnych Pb 95, Pb98, ON, gazu propan—butan do zbiorników samochodowych, gazu propan— butan naprawą i renowacją butli gazowych, produkcją zbiorników ciśnieniowych oraz zbiorników filtracyjnych. Firma jest dystrybutorem gazu propan—butan firmy BP. Butle z gazem magazynowane są w następujących ilościach: butle pełne 840 szt., butle puste ok. 2000 szt.
- Wytwórnia Pasz CEDROB PASZE, Rypin ul. Bielawki. W przewiduje się produkcję mieszanek paszowych dla zwierząt hodowlanych na bazie surowców roślinnych. Głównymi budynkami produkcyjnymi mieszalni pasz są obiekty stanowiące zaplecze zakładu: magazyn surowców do produkcji, magazyn płaski na pasze workowane wraz z kotłownią, punkt rozładunkowy i zespół magazynów silosowych zbóż, budynek biurowo-administracyjny, suszarnię zboża. Wykonano również obiekty małej architektury: zbiornik ppoż., pompownię, zbiorniki bezodpływowe na ścieki bytowe, separator, przepompownię wód opadowych, boks śmietnikowy oraz 12 nadziemnych zbiorników gazu płynnego LPG o pojemności 6400 l każdy na potrzeby technologii wytwórni pasz, zasilające w gaz propan-butan kotłownię, suszarnię i budynek biurowo-administracyjny. Wybudowane obiekty tworzą całościowo infrastrukturę wytwórni pasz.
- Wytwórnia Pasz CEDROB — zakład Rypin 2, Rypin ul. Bielawki. W wytwórni produkowane są mieszanki paszowe dla zwierząt hodowlanych na bazie surowców roślinnych. Głównymi budynkami produkcyjnymi mieszalni pasz są obiekty stanowiące zaplecze zakładu: magazyn surowców do produkcji, magazyn płaski na pasze workowane wraz z kotłownią, punkt rozładunkowy i zespół magazynów silosowych zbóż, budynek biurowo-administracyjny, suszarnię zboża. Wykonano również obiekty małej architektury: zbiornik ppoż z pompownią, zbiorniki bezodpływowe na ścieki bytowe, separator, przepompownię wód opadowych, boks śmietnikowy oraz 12 nadziemnych zbiorników gazu płynnego LPG o pojemności 6400 l każdy na potrzeby technologii wytwórni pasz, zasilające w gaz propan-butan kotłownię, suszarnię i budynek biurowo-administracyjny. Wybudowane obiekty tworzą całościowo infrastrukturę wytwórni pasz.
- Dom Pomocy Społecznej „Kombatant” w Ugoszczu. Placówka zajmuje się całodobową opieką paliatywną pensjonariuszy. W 2019 roku budynek został wyposażony w monitoring pożarowy (czujki dymowe).

- Transport kolejowy do bazy paliw w Rypinie przy ul. Dworcowej. Paliwa transportowane są cysternami kolejowymi w celu magazynowania w zbiornikach, następnie dystrybucja odbywa się za pomocą autocystern do odbiorców.
- Lasy. Łączna powierzchnia obszarów leśnych II kategorii będących w administracji Nadleśnictw w Skrwilnie i Golubiu-Dobrzyniu wynosi 8753 ha, co stanowi 75,8% ogółu zalesienia na terenie powiatu, natomiast łączna powierzchnia lasów prywatnych wynosi 2791,00 ha co stanowi 24,2%. Dotychczasowe kontrole prowadzone przez PSP, w zakresie przestrzegania przepisów przeciwpożarowych świadczą o tym, że zabezpieczenie przeciwpożarowe obszarów leśnych należących do Lasów Państwowych jest dobre, natomiast wiele uwag dotyczy zabezpieczenia przeciwpożarowego lasów prywatnych. Lasy prywatne stanowią w większości przypadków własność osób spoza terenu powiatu i są przez nich zaniedbywane, co z kolei stwarza poważne zagrożenie pożarowe dla sąsiadujących z nimi dużych kompleksów Lasów Państwowych.
- Anomalie pogodowe coraz częstsze zdarzenia powodowane silnymi wiatrami, opadami lub szybkimi roztopami śniegu.

### Wykaz sprzętu samochodowego KP PSP w Rypinie

Lp.	Marka pojazdu lub sprzętu	Symbol	Ilość	Rok produkcji	Rok wymiany
1.	Toyota Hilux	Samochód rozpoznawczo-ratowniczy SLRr	1	2024	2034
2.	Ford Transit Connect	Samochód kwatermistrzowski SLKw	1	2019	2031
3.	Skoda Octavia	Samochód operacyjny SLOp	1	2020	2030
4.	Nissan Quashqai	Samochód operacyjny SLOp	1	2010	2020
5.	MAN	Podnośnik SHD-23	1	2013	2033
6.	Renault Midlum	Samochód średni gaśniczy GBA 2,6/16	1	2022	2030
7.	Volvo	Samochód ciężki gaśniczy GCBA 9/60	1	2019	2029
8.	Ford Custom 9-osób	Samochód kwatermistrzowski SLKw	1	2015	2027
9.	Scania	Samochód ciężki gaśniczy GCBA 5/32	1	2018	2028

Poziom wyposażenia w pojazdy, sprzęt i inne urządzenia ocenia się na poziomie dobrym.

## Wykaz sprzętu samochodowego Ochotniczych Straży Pożarnych w Krajowym Systemie Ratowniczo-Gaśniczym

Lp.	Miejscowość	Gmina	Rodzaj pojazdu
1.	Długie	Wąpielsk	Samochód ciężki gaśniczy GBA 3/16 Samochód lekki ratowniczo-rozpoznawczy SLRr
2.	Wąpielsk	Wąpielsk	Samochód średni gaśniczy GBA 3/16 Samochód ratownictwa technicznego SLRt
3.	Radziki Duże	Wąpielsk	Samochód średni gaśniczy GBA 3/16 Samochód ratownictwa technicznego SLRt
4.	Kowalki	Rypin	Samochód średni gaśniczy GBA 3,5/16 Samochód średni gaśniczy GBA 2,5/20 Samochód lekki operacyjny SLOp
5.	Sadłowo	Rypin	Samochód ciężki gaśniczy GCBA 5/24
6.	Rogowo	Rogowo	Samochód średni gaśniczy GBA 3/16
7.	Skrwilno	Skrwilno	Samochód średni gaśniczy GBA 2,5/16 Samochód ratownictwa technicznego SLRt
8.	Giżynek	Brzuze	Samochód średni gaśniczy GBA 2,5/16
9.	Kobrzyniec	Rogowo	Samochód średni gaśniczy GBA 4/24 Samochód lekki ratowniczo-rozpoznawczy SLRr

Jednostki ochotniczych straży pożarnych wchodzące w skład krajowego systemu ratowniczo — gaśniczego są wyposażone w radiotelefony samochodowe i przenośne. Alarmowanie odbywa się drogą radiową (tzw. DSP, systemem jednoczesnego alarmowania i SMS). Wymienione Jednostki prowadzą typowe działania w zakresie: gaszenia pożarów. Ponadto z uwagi na wyposażenie jednostek w pilarki do cięcia drewna oraz ich "szkolenie w tym zakresie, są one przygotowane do usuwania skutków silnych wiatrów.

Wszystkie jednostki OSP KSRG dysponują: agregatami prądotwórczymi, ratowniczym sprzętem hydraulicznym, zestawami ratownictwa medycznego R-1, piłami do cięcia betonu i stali, sprzętem ochrony układu oddechowego, motopompami pływającymi i motopompami szlamowymi.

W związku z opracowanym na poziomie KG PSP planem organizacji ratownictwa specjalistycznego w KSRG 7 z 9 jednostek zostało wyznaczonych do realizacji zadań specjalistycznych w zakresie podstawowym z następujących dziedzin:

- Ratownictwo techniczne - OSP Sadłowo,
- Ratownictwo chemiczno-ekologiczne — OSP Długie,
- Ratownictwo wysokościowe — OSP Giżynek,
- Ratownictwo wodne — OSP Skrwilno,
- Działania poszukiwawczo-ratownicze - OSP Rogowo, Kowalki, Skrwilno, Wąpielsk

Jednostki wyznaczone do realizacji zadań z ww. zakresu ratownictwa systematycznie pozyskują sprzęt specjalistyczny dążąc do osiągnięcia standardu wyposażenia.

Łączna liczba członków OSP na terenie powiatu rypińskiego - 550

Druhowie OSP posiadający odpowiednie przeszkolenie, aktualne badania lekarskie i ubezpieczenie są członkami jednostek operacyjno-technicznych (JOT) i mogą brać bezpośredni udział w działaniach ratowniczo-gaśniczych.

Liczba członków JOT w OSP KSRG

1. OSP Długie - 28,
2. OSP Giżynek - 25,
3. OSP Kowalki - 44,
4. OSP Radziki Duże - 27,
5. OSP Rogowo - 30,
6. OSP Sadłowo - 34,
7. OSP Skrwilno- 38,
8. OSP Wąpielsk – 22,
9. OSP Kobrzyniec - 31.

### **Doskonalenie organizacji systemu KSRG na obszarze powiatu**

1. Docelowo do KSRG powinno się włączyć jednostki z gminy Skrwilno (OSP Przywitowo), z gminy Brzuze (OSP Żałe lub Dobre)
2. Doskonalenie współdziałania jednostek ochrony przeciwpożarowej, innych służb, inspekcji, straży, instytucji i innych podmiotów w ramach KSRG odbywało się poprzez ćwiczenia i szkolenia doskonalące, narady, spotkania, pokazy sprzętu, a także ustalenia w wyniku sporządzanych analiz ze zdarzeń.

W 2025 roku Komenda Powiatowa PSP w Rypinie zrealizowała wszystkie zaplanowane ćwiczenia.

Zestawienie zrealizowanych ćwiczeń przedstawiono poniżej, zawsze obecna JRG:

- 04.02.2025 r. – j. Urszulewskie –OSP: Skrwilno, Sadłowo, Przywitowo, Okalewo,
- 05.02.2025 r.–j. Nadrowskie – OSP: Stary Kobrzyniec, Rogowo, Pręczi,
- 12.02.2025 r. – j. Dłuskie – OSP: Wąpielsk, Długie, Radziki, Giżynek, Kowalki,
- 11.03.2025 r. – Zakład produkcyjny „Pieczone&wędzone”, Godziszewy 33C, gm. Rypin – OSP: Skrwilno, Sadłowo, Godziszewy, Stępowo.30.10.2024 r. Szkoła Podstawowa w m. Półwiesk Mały 37 – OSP: Długie, Wąpielsk, Radziki Duże, Giżynek,
- 21.05.2025 r. – Szkoła Podstawowa w Borzyminie – OSP: Godziszewy, Kowalki, Sadłowo, Stępowo, Kobrzyniec,
- 03.06.2025 r.– – Ćwiczenia na obszarach leśnych - Lamkowizna (leśnictwo Radziki Duże) - OSP: Kowalki, Radziki Duże, Wąpielsk, Długie,
- 16.06.2025 r.– – Ćwiczenia na obszarach leśnych - Szczerby (leśnictwo Urszulwe) - OSP: Kobrzyniec, Rogowo, Świerzawy, Giżynek,
- 23.06.2025 r.– – Ćwiczenia na obszarach leśnych - Zofiewo (leśnictwo Okalewo) - OSP: Kotowy ,
- 13.08.2025 r. – j. Czarownica, OSP: Kowalki, Skrwilno, Godziszewy,
- 14.08.2025 r. – j. Ostrowickie, OSP: Giżynek, Radziki Duże, Żałe,
- 21.08.2025 r. – j. Rogówko, OSP: Stary Kobrzyniec, Rogowo, Długie,

- 03.08.2025 r. - Podawanie wody na duże odległości – m. Stepowo, OSP: Radziki Duże, Stary Kobrzyniec, Sadłowo, Stepowo, Dobre, Okalewo,
- 10.08.2025 r. – Techniki gaszenia pożarów w przestrzeni otwartej – teren JRG Rypin, OSP: Kowalki, Wąpielsk, Żałe, Okalewo,
- 17.08.2025 r. – Pożar w przestrzeni zamkniętej powyżej 2 kondygnacji – m. Rypin, OSP: Skrwilno, Rogowo, Długie, Godziszewy, Pręczi,
- 17.11. – Urząd Gminy JRG, OSP: Wąpielsk, Długie, Radziki Duże,
- 25.11. – Gaspol – rozlewnia gazu płynnego w Starorypinie 50 – ćwiczenia aplikacyjne organizowane przez KW PSP w Toruniu,
- 09.12 – Targowisko Gminne w Skrwilnie, JRG, OSP: Sadłowo, Skrwilno.

Doskonalenie zawodowe członków OSP prowadzono również podczas prowadzonych w OSP inspekcji operacyjno-technicznych. W 2025r. przeprowadzono 10 inspekcji w jednostkach OSP włączonych do KSRG: Kowalki, Sadłowo, Rogowo, stary Kobrzyniec, Skrwilno, Radziki Duże, Wąpielsk, Długie, Giżynek. W dniu 6 kwietnia przeprowadzono inspekcję jednostek wchodzących w skład WOO (OSP Radziki Duże, Kowalki, Rogowo).

W ramach prowadzonych szkoleń i doskonalenia zawodowego dla członków OSP opracowano stosowną dokumentację zgodnie z którą zorganizowano kursy i szkolenia:

- w dniu 06.09.2025 roku rozpoczęło się Szkolenie podstawowe strażaków ratowników OSP z powiatu rypińskiego. Kurs rozpoczęło 40 druhów. Egzamin został przeprowadzony 14 listopada i zdało go 36 strażaków,
- w dniu 15.11.2025 roku odbyło się jednodniowe (8h) szkolenie uzupełniające w dziedzinie bezpieczeństwa i higieny pracy zgodne z planem nauczania na podstawie programu szkolenia podstawowego strażaka ratownika ochotniczych straży pożarnych z dnia 21.09.2023r. Do szkolenia przystąpiło i ukończyło je 22 strażaków,
- w dniu 29.11.2025 roku rozpoczęło się Szkolenie kierującego działaniem ratowniczym dla strażaka ratownika OSP z powiatu rypińskiego. Kurs rozpoczęło 22 druhów. Egzamin został przeprowadzony 12 grudnia i zdało go 21 strażaków.

### **Ratownictwo specjalistyczne w KSRG powiatu rypińskiego.**

#### **Ratownictwo techniczne:**

Ilość i rozmieszczenie podmiotów realizujących działania z zakresu ratownictwa technicznego:

Zadania z tej dziedziny ratownictwa na terenie powiatu rypińskiego realizuje JRG PSP w Rypinie oraz na poziomie podstawowym każda z 9 jednostek OSP KSRG.

#### **Wykaz sił i środków z terenu powiatu rypińskiego przewidzianych do realizacji zadań z zakresu ratownictwa technicznego.**

## Krajowy System Ratowniczo-Gaśniczy powiatu rypińskiego

*Sprzęt do działań z zakresu ratownictwa technicznego KP PSP w Rypinie*

Lp.	Rodzaj	Ilość
1.	Pompa hydrauliczna z napędem spalinowym Lukas P 640 SG	1
2.	Pompa hydrauliczna z napędem spalinowym Lukas GS-	1
3.	Akumulatorowe nożyce hydrauliczne	1
4.	Akumulatorowy rozpieracz hydrauliczny	1
5.	Nożyce do cięcia pedałów LUKAS	2
6.	Wyważacz drzwi LUKAS HT 90	2
7.	Zaciskacz rur LUKAS	1
8.	Rozpieracz kolumnowy	2
9.	Pompa ręczna LUKAS	3
10.	Rozpieracz ramieniowy LUKAS SP 310	1
11.	Nożyce LUKAS S 510	1
12.	Nożyco — rozpieracz LUCAS 357	1
13.	Rozpieracz ramieniowy LUKAS SP 510	1
14.	Nożyce LUKAS S	1
15.	Wspornik LUKAS LRS 120	3
16.	Zabezpieczenie poduszki powietrznej LUKAS Airbag Safe	2
17.	Poduszki pneumatyczne wysokociśnieniowe	4
18.	Piły mechaniczne do cięcia drewna	9
19.	Piły do cięcia stali i betonu	2
20.	Agregaty prądotwórcze przenośne	6
21.	Nożyce dielektryczne	1
22.	Bosak dielektryczny	1

## Wykaz sił i środków jednostek OSP włączonych do KSRG

Sprzęt do działań z zakresu ratownictwa technicznego OSP KSRG

Jednostka	Sprzęt	Rodzaj pojazdu
OSP Rogowo	zestaw hydrauliczny LUCAS - urządzenie kombi poduszki pneumatyczne wysokociśnieniowe - 3 szt.	GBA 3/28
OSP Długie	zestaw hydrauliczny LUCAS — urządzenie kombi	GBA 3/16
OSP Kowalki	zestaw hydrauliczny LUCAS — urządzenie kombi	GBA 3,5/16
OSP Radziki Duże	zestaw hydrauliczny LUCAS — urządzenie kombi	GBA 3/16
OSP Skrwilno	zestaw hydrauliczny LUCAS — urządzenie kombi	SLRt
OSP Wapielsk	zestaw hydrauliczny LUCAS — urządzenie kombi	GBA 3/16
OSP Giżynek	zestaw hydrauliczny LUCAS urządzenie kombi	GBA 2,5/16
OSP Sadłowo	zestaw hydrauliczny LUCAS — pompa P 620G, nożyce LS 120, nożyco-rozpieracz kombi SC 357	GCBA 5/24
OSP Kobrzyniec	zestaw hydrauliczny LUCAS — urządzenie kombi	GBA 4/24

## Wykaz sił i środków z terenu powiatu rypińskiego przewidzianych do realizacji zadań z zakresu ratownictwa chemiczno-ekologicznego.

Podmiotem realizującym zadania z tej dziedziny ratownictwa na terenie powiatu rypińskiego w stopniu podstawowym jest JRG PSP w Rypinie.

Z jednostek KSRG wyznaczono OSP Długie do realizacji zadań specjalistycznych w zakresie podstawowym przy usuwaniu skutków zagrożeń chemiczno-ekologicznych.

Jednostki OSP KSRG w przypadku tego typu zdarzeń spełniają rolę wspomagającą w zakresie posiadanych sił (ratowników) i środków (pojazdy, środki gaśnicze, podręczny sprzęt burzący, itp.).

### *Sprzęt do działań z zakresu ratownictwa chemiczno-ekologicznego KP PSP w Rypinie.*

Lp.	Rodzaj	Ilość
1.	Ubrania gazoszczelne	2
2.	Spodnie do pracy w środowisku agresywnym	4
3.	Aparat powietrzny FENZY	16
4.	Poduszka uszczelniająco-spustowa DLD 50 VAC	1
5.	Korki uszczelniające / 1,5 bar/ <ul style="list-style-type: none"><li>• średnica 300 — 500 mm</li><li>• średnica 500 — 1000 mm</li></ul>	1
		1
6.	Urządzenie wykrywczopomiarowe ALTAIR	1
7.	Urządzenie wykrywczopomiarowe TOXI PRO CL2	1
8.	Urządzenie wykrywczopomiarowe GAS ALERT	2
9.	Pompa beczkowa LUTZ	2
10.	Kombinezon TYCHEM F	18
11.	Pompa turbinowa do paliw Turbimat S II LM	1

### *Sprzęt do działań z zakresu ratownictwa chemiczno-ekologicznego OSP Długie*

Ilość i rozmieszczenie podmiotów realizujących działania z zakresu ratownictwa chemicznego i (lub) ekologicznego.

Lp.	Rodzaj	Ilość
1.	Kombinezon TYCHEM F (jednorazowego użytku)	6
2.	Urządzenie wykrywczopomiarowe GAS ALERT	1
3.	Aparat powietrzny auer	4

### **Ratownictwo wodne:**

#### **Ilość i rozmieszczenie podmiotów realizujących działania z zakresu ratownictwa wodnego.**

Podmiotem realizującym zadania z tej dziedziny ratownictwa na terenie powiatu rypińskiego jest JRG PSP w Rypinie.

Z jednostek OSP w KSRG w przypadku tego typu ratownictwa do działań ratowniczych wyznaczono OSP Skrwilno. Pozostałe jednostki OSP spełniają rolę wspomagającą w zakresie posiadanych sił (ratowników).

**Wykaz sil i środków z terenu powiatu rypińskiego przewidzianych do realizacji zadań z zakresu ratownictwa wodnego.**

***Wykaz wyposażenia JRG PSP w Rypinie w sprzęt do ratownictwa na powierzchni wody i lodu.***

Lp.	Rodzaj sprzętu	Ilość
1	Deska lodowa z osprzętem	1
	Deska pneumatyczna - Trap	1
2	Ubrania niezatapialne	6
3	Kamizelka asekuracyjna	6
4	Kamizelka klasyczna - Kapoki	5
5	Łódź z silnikiem	1
6	Spodnie do prac w wodzie (wodery)	8
7	Rzutka na pasie	2
8	Rzutka ratownicza	2
9	Sprzęt ABC (maska, fajka do oddychania, płetwy)	2
10	Koło ratunkowe	1
11	Nóż nurko	2

***Wykaz wyposażenia OSP w Skrwilnie w sprzęt do ratownictwa na powierzchni wody i lodu.***

Lp.	Rodzaj sprzętu	Ilość
1	Sanie wodno-lodowe z osprzętem	1
2	Ubrania niezatapialne	2
3	Kamizelka klasyczna - Kapoki	8
4	Łódź z silnikiem	1
5	Rzutka ratownicza	2
6	Koło ratunkowe	1

***Wykaz wyposażenia OSP w Długie w sprzęt do ratownictwa na powierzchni wody i lodu.***

Lp.	Rodzaj sprzętu	Ilość
1	Sanie wodno-lodowe z osprzętem	1
2	Ubrania niezatapialne	2
3	Kamizelka klasyczna - Kapoki	4
4	Łódź z silnikiem	1
6	Rzutka ratownicza	1
7	Koło ratunkowe	1

**Wykaz wyposażenia OSP w Giżyńku w sprzęt do ratownictwa na powierzchni wody i lodu.**

Lp.	Rodzaj sprzętu	Ilość
1	Sanie wodno-lodowe z osprzętem	1
2	Ubrania niezatapialne	2
3	Kamizelka klasyczna - Kapoki	2

**Wykaz wyposażenia OSP w Rogowo w sprzęt do ratownictwa na powierzchni wody i lodu.**

Lp.	Rodzaj sprzętu	Ilość
1	Katamaran ratowniczy	1
2	Ubrania niezatapialne	3
3	Kamizelka klasyczna - Kapoki	8
4	Rzutka ratownicza	2
5	Koło ratunkowe	1

**Wykaz wyposażenia OSP w Kobrzyniec w sprzęt do ratownictwa na powierzchni wody i lodu.**

Lp.	Rodzaj sprzętu	Ilość
1	Łódź z silnikiem	1
2	Ubrania niezatapialne	3
3	Kamizelka ratunkowa	4
4	Rzutka ratownicza	2
5	Koło ratunkowe	1

**Ocena przygotowania jednostek KSRG w zakresie realizacji ratownictwa wodnego.**

Ilość i rodzaj posiadanego sprzętu nawodnego oraz uprawnienia ratowników (uprawnienia sternotorzystów, ratowników WOPR) w zakresie ratownictwa wodnego pozwala na prowadzenie podstawowych działań nawodnych. Realizowane działania polegają najczęściej na poszukiwaniu i podejmowaniu osób, zwierząt i przedmiotów z akwenów wodnych.

W zakresie ratownictwa na lodzie posiadany w JRG PSP Rypin oraz OSP Skrwilno sprzęt ratowniczy (deska lodowa z osprzętem i ubrania niezatapialne) jest wystarczający.

OSP Długie, OSP Giżynek, OSP Rogowo, OSP Kobrzyniec posiada sprzęt lecz nie jest wyznaczona do realizacji zadań ratownictwa wodnego.

**Ratownictwo wysokościowe**

**Ilość i rozmieszczenie podmiotów realizujących działania z zakresu ratownictwa wysokościowego.**

Podmiotem realizującym zadania z tej dziedziny ratownictwa na terenie powiatu rypińskiego jest JRG PSP) w Rypinie.

Z jednostek OSP w KSRG w przypadku tego typu ratownictwa do działań ratowniczych wyznaczono OSP Giżynek. Pozostałe jednostki OSP spełniają rolę wspomagającą w zakresie posiadanych sił (ratowników).

**Sprzęt do działań z zakresu ratownictwa wysokościowego JRG PSP w Rypinie.**

Lp.	Rodzaj sprzętu	Ilość
1	Lonża asekuracyjna regulowana	6
2	Bloczek do lin — podwójny	2
3	Bloczek do lin pojedynczy	2
4	Pętla alpinistyczna	12
5	Lina ratownicza półstatyczna 2x 50m	2
6	Lina ratownicza półstatyczna 50m	1
7	Przyrząd zaciskowy do podchodzenia	2
8	Karabinek alpinistyczny	32
9	Trójkąt ewakuacyjny	1
10	Trójnóg ratowniczy	1
11	Szelki ratownicze	6
12	Przyrząd zjazdowy IDS z blokadą	2

**Sprzęt do działań z zakresu ratownictwa wysokościowego OSP w Giżyńku.**

Lp.	Rodzaj sprzętu	Ilość
1	Przyrząd zaciskowy do podchodzenia	2
2	Szelki ratownicze	2
3	Bloczek do liny - pojedynczy	2
4	Lina ratownicza półstatyczna (2x 50m)	2
5	Pętla alpinistyczna	10
6	Karabinek alpinistyczny	10
7	Trójkąt ewakuacyjny	1

### III. Statystyka zdarzeń

Całkowita ilość zdarzeń w 2025 r. - 559, w porównaniu do roku 2024 - 779 (spadek 28%)

#### Udział jednostek OSP w likwidacji zdarzeń w 2025r.

Lp.	Jednostka	Pożar	Miejscowe zagrożenie	Alarm fałszywy	Razem
1.	Kowalki *	24	57	1	82
2.	Skrwilno *	15	31	3	49
3.	Rogowo *	25	29	1	55
4.	Wąpielsk *	8	16	2	26
5.	Długie *	3	8	1	12
6.	Sadłowo *	22	21	2	45
7.	Radziki Duże *	10	25	0	35
8.	Giżynek *	9	18	5	32
9.	Kobrzyniec *	14	15	2	31
10.	Okalewo	7	8	0	15
11.	Przywitowo	1	5	0	6
12.	Stępowo	11	4	1	16
13.	Dobre	11	20	3	34
14.	Kotowy	4	4	0	8
15.	Żałe	6	6	1	13
16.	Gulbiny	1	4	1	6
17.	Godziszewy	12	18	0	30
18.	Świeżawy	2	2	0	4
19.	Pręczi	8	7	0	15
20.	Ostrowite	0	1	0	1

\*Jednostki OSP włączone do KSRG

#### Statystyka zdarzeń za 2025r. w porównaniu do 2024r.

Lp.	Gmina	Ilość zdarzeń ogółem		+ wzrost - spadek
		2024r.	2025r.	
1.	m. Rypin	214	223	+4%
2.	gm. Rypin	154	112	-27%
3.	gm. Brzuze	110	51	-53%
4.	gm. Rogowo	119	69	-42%
5.	gm. Skrwilno	101	58	-42%
6.	gm. Wąpielsk	91	46	-49%
<b>Razem</b>		<b>779</b>	<b>559</b>	<b>-28%</b>

Lp.	Gmina	Ilość pożarów		
		2024r.	2025r.	+ wzrost - spadek
1.	m. Rypin	23	28	+21%
2.	gm. Rypin	22	34	+54%
3.	gm. Brzuze	14	17	+21%
4.	gm. Rogowo	10	31	+210%
5.	gm. Skrwilno	19	20	+5%
6.	gm. Wąpielsk	14	13	-7%
<b>Razem</b>		<b>101</b>	<b>143</b>	<b>+41%</b>

Lp.	Gmina	Ilość miejscowych zagrożeń		
		2024r.	2025r.	+ wzrost - spadek
1.	m. Rypin	174	159	-8%
2.	gm. Rypin	123	73	-40%
3.	gm. Brzuze	81	27	-66%
4.	gm. Rogowo	106	36	-66%
5.	gm. Skrwilno	79	35	-55%
6.	gm. Wąpielsk	77	31	-59%
<b>Razem</b>		<b>640</b>	<b>361</b>	<b>-43%</b>

#### Wybrane charakterystyczne zdarzenia w 2025 roku:

- 01.01.2025r. – pożar sklepu spożywczego – Rypin, ul. Nowe Osiedle (straty 150tyś),
- 12.05.2025r. – pożar budynku mieszkalnego – Szucie gm. Skrwilno (straty 80tyś),
- 31.08.2025r. – pożar stogu – Budziska gm. Skrwilno (straty 80 tyś),
- 05.09.2025r. – pożar transformatora w stacji pomp SP-3 – Puszcza Miejska gm. Rypin (straty 600tyś),
- 06.11.2025 – pożar mieszkania w budynku wielorodzinnym – Rypin ul. Stycznia (straty 150tyś).

#### **IV. Ocena przygotowania KP PSP w Rypinie - do realizacji zadań**

##### Wyposażenie w sprzęt

Wyposażenia w pojazdy i sprzęt jest na poziomie dobrym.

##### W zakresie walki z pożarami lub innymi klęskami żywiołowymi.

Jednostka jest przygotowana do prowadzenia skutecznych działań, zarówno w infrastrukturze miejskiej obiektach przemysłowych i lasach. Posiada wystarczającą ilość sprzętu do likwidacji pożarów.

##### W zakresie ratownictwa technicznego.

Posiadany przez JRG sprzęt pozwala prowadzić działania polegające na: oznakowaniu i oświetleniu terenu działania, wykonania dostępu do osób poszkodowanych przy użyciu narzędzi hydraulicznych, sprzętu pneumatycznego oraz pilarek do ciecienia stali i betonu i ich ewakuacji w przypadku wypadków komunikacyjnych i innych miejscowych zagrożeń.

##### W zakresie ratownictwa chemicznego i ekologicznego

Posiadana ilość sprzętu nie pozwala na skuteczne podjęcie podstawowych (zabezpieczających) działań z zakresu ratownictwa chemicznego.

Określenie stref niebezpiecznych możliwe jest w przypadku propanu, siarkowodoru, tlenku węgla i chloru. Znajdujący się w JRG radiometr pozwala na pomiar promieniowania jonizującego. Posiadane na wyposażeniu sorbenty i neutralizatory pozwalają na skuteczne działanie podczas likwidacji niewielkich wycieków substancji niebezpiecznych na gruncie natomiast dwie zapory płaszczowe umożliwiają prowadzenie działań na zbiornikach wodnych. Jednostka jest wyposażona w łódź z silnikiem, 6 ubrań niezatapialnych oraz 4 spodnie do pracy w środowisku agresywnym. Specjalistyczne działania ratownicze realizują na terenie województwa specjalistyczne grupy ratownictwa chem-ekol (SGRChem) znajdujące się w Bydgoszczy, Włocławku i Toruniu.

##### W zakresie ratownictwa medycznego.

KP PSP Rypin posiada przeszkolonych wszystkich ratowników z zakresu kwalifikowanej pierwszej pomocy. JRG posiada 4 zestawy ratownictwa medycznego R-1. Ze względu na co raz częstsze dysponowanie PSP do izolowanych zdarzeń medycznych JRG wyposażono w dwa defibrylatory AED.

Każda jednostka OSP włączona do KSRG posiada na wyposażeniu zestaw ratownictwa medycznego R-1 oraz przeszkolonych druhów w zakresie udzielania kwalifikowanej pierwszej pomocy.

##### W zakresie ratownictwa wysokościowego.

W zakresie działań wysokościowych JRG prowadzi działania ratownicze polegające między innymi na ewakuacji z wysokości osób i mienia podczas pożaru, usuwania skutków silnych wiatrów i innych miejscowych zagrożeń). Jednostka PSP dysponuje samochodem SHD-23 i skokochronem umożliwiającym ewakuację osób z wysokości do 16 metrów.

#### **V. Promocja działalności Państwowej Straży Pożarnej**

Na bieżąco utrzymywane są kontakty z lokalnymi mediami — Czas Rypina, Klik Rypin, Gazeta CRY, TV kablowa, celem ukazania specyfiki służby i działań ratowniczych Komendy Powiatowej Państwowej Straży Pożarnej w Rypinie. Ponadto ważne wydarzenia są umieszczane na bieżąco na stronie internetowej Komendy Powiatowej PSP w Rypinie, a także na profilach w mediach społecznościowych tj. Facebook i Twitter.

W 2024 roku na terenie powiatu rypińskiego przeprowadzono szereg kampanii informacyjnych skierowanych do dzieci, młodzieży oraz dorosłych mieszkańców. Działania prewencyjne realizowano pod hasłami: „Bezpieczna Zima”, „Bezpieczne Ferie”, „Kręci mnie bezpieczeństwo”, „Bezpieczne wakacje”, „Czujka na straży Twojego bezpieczeństwa” oraz „Stop pożarom traw”. Kampanie miały formę pokazów, pikników, pogadanek i prezentacji

dotyczących różnych zagrożeń. Informacje o wydarzeniach były publikowane na stronie internetowej komendy oraz w mediach społecznościowych.

W sumie w akcjach edukacyjnych wzięło udział **3112 osób**, w tym:

- **1945** dzieci w wieku 3-14 lat,
- **547** młodzieży w wieku 15-18 lat,
- **562** dorosłych w wieku 19-59 lat,
- **58** seniorów powyżej 60 roku życia.

Ponadto w 2025 roku zorganizowano i przeprowadzono **gminne zawody sportowo-pożarnicze**, w których udział wzięły zarówno **Młodzieżowe Drużyny Pożarnicze**, jak i **Ochotnicze Straże Pożarne**, rywalizując w kategoriach kobiet i mężczyzn. Wydarzenie to spotkało się z dużym zainteresowaniem zarówno wśród uczestników, jak i publiczności.

W dniu 4 kwietnia 2025 roku w siedzibie Komendy Powiatowej Państwowej Straży Pożarnej w Rypinie odbyły się powiatowe eliminacje Ogólnopolskiego Turnieju Wiedzy Pożarniczej, w którym udział wzięli uczniowie szkół powiatu rypińskiego.

## **VI. Rozpoznawanie podstawowych zagrożeń dla ludności i zapobieganie im**

- Dokonano analizy czynności kontrolno-rozpoznawczych za 2025 r. odniesieniu do poprzedniego roku. Stosowne dane zostały przekazane do Komendy Wojewódzkiej PSP.
- Dokonano aktualizacji Analizy Zagrożeń Powiatu.  
Propagowano działania prewencyjne zgodnie z zagrożeniami w danym czasie.  
Przeprowadzono czynności kontrolno-rozpoznawcze w lasach. Dokonano oceny zabezpieczenia ppoż. obszarów leśnych: Nadleśnictwo Skrwilno i Nadleśnictwo Golub-Dobrzyń z siedzibą w Konstancjewie oraz 2 kontrolę w lasach prywatnych.
- Dokonano aktualizacji Katalogu Zagrożeń Powiatu.  
Propagowano kampanie MSWIA i KGPS.  
W 2025r. nie zgłoszono konieczność przeprowadzenia czynności kontrolno-rozpoznawczych w obiektach letniego wypoczynku dzieci i młodzieży.
- Dokonano oceny zabezpieczenia ppoż. zakładu o dużym ryzyku powstania poważnej awarii przemysłowej w Firmie GASPOL SA.
- Dokonano oceny stanu monitoringu pożarowego.
- Brano udział w przeprowadzaniu praktycznej organizacji i warunków ewakuacji w szkołach, z czego następnie sporządzono stosowną dokumentację.
- Przeprowadzono czynności kontrolno-rozpoznawcze na obiektach, terenach w których gromadzone są odpady, w tym przeznaczone do zbierania, magazynowania, przetwarzania i wytwarzania - sporządzenie informacji.
- Przeprowadzono czynności kontrolno-rozpoznawcze w zgłoszonych inwestycjach przed przystąpieniem do użytkowania.
- W roku 2025 dokonano odbiorów 39 budynków i innych obiektów budowlanych. W czterech przypadkach wyrażono sprzeciw.

### **Nieprawidłowości ujawnione podczas kontroli**

W sumie w 2025 roku wykryto 16 nieprawidłowości, w tym:

- Nieodpowiednie warunki ewakuacji:3
- Nieodpowiedni wystrój wnętrz korytarzy oraz pomieszczeń:0
- Przeciwpozarowe instalacje wodociągowe hydrantów wewnętrznych:2
- Zaopatrzenie wodne do zewnętrznego gaszenia pożarów:1
- Wyposażenie i konserwacja instalacji technicznych:4
- Wyposażenie i konserwacja podręcznego sprzętu gaśniczego :0
- Dróg pożarowych:0
- Brak oznakowania znakami bezpieczeństwa:6
- Nieprawidłowości dotyczące przygotowania obiektów do postępowania na wypadek powstania pożaru:0
- Pozostałe:0

### **Czynności kontrolne**

Ilość przeprowadzonych w 2025r czynności kontrolno-rozpoznawczych (kontrole podstawowe bez odbiorów) ogółem 22, w tym:

- w obiektach użyteczności publicznej: 3
- w obiektach zamieszkania zbiorowego:1
- w budynkach mieszkalnych wielorodzinnych:6
- w gospodarstwach rolnych:0
- w lasach:4
- w obiektach produkcyjnych i magazynowych, w tym ZDR i ZZW:4
- Przeprowadzenie kontroli sprawdzających:4

## VII. Podsumowanie

W Komendzie Powiatowej PSP w Rypinie dzięki dodatkowym środkom finansowym, pochodzącym z budżetu państwa, środków od samorządów naszego powiatu przekazanych w ramach funduszu wsparcia przy KW PSP w Toruniu, a także ze środków własnych możliwe było zrealizowanie w roku 2025 następujących zakupów:

- Motopompa Posejdon	1 szt.
- Pilarka do drewna	2 szt.
- Piła ratownicza	1 szt.
- Prądownice TURBOJET	2 szt.
- Detektor wielogazowy BW FLEX4	1 szt.
- Ubranie do pracy w wodzie (rękawice, buty)	2 kpl.
- Drabina nasadkowa aluminiowa	1 kpl.
- Hooligan	1 szt.
- Uprząż Petzl	2 szt.
- Plecak R1	1 kpl.
- Multitool	40 szt.
- Latarki	30 szt.
- Wąż W110	15 szt.
- Wąż W75	33 szt.
- Wąż W52	33 szt.
- Wąż W42	2 szt.
- Latarka ładowalna	1 szt.
- Latarka Kątowa	1 szt.
- Spodniobuty	2 szt.
- Linka strażacka	4 szt.
- Rozdzielacz kulowy 110/75/110/75	1 szt.
- Rozdzielacz kulowy 75/52/75/52	1 szt.
- Taśma szyta dł. 150 cm. 30 kN	1 szt.
- Hełm balistyczny	9 szt.
- Gogle ochronne	9 szt.
- Maski z filtropochłaniaczem	9 szt.
- Kamizelka balistyczna	9 szt.

W roku 2025 zrealizowano zakupy odzieży i umundurowania:

- 19 ubrań specjalnych typu FHR 008
- 50 kominiarek trudnozapalnych
- 43 rękawic specjalnych Firemax 2
- 50 rękawic technicznych
- 21 hełmów typu Kalisz
- 24 par obuwia specjalnego – gumowego
- 25 par obuwia specjalnego – skózanego
- 50 kpl. ubrań podbarierowych
- 25 butów służbowych HAIX
- 2 kpl. ubrań wyjściowych
- 2 płaszcze do pocztów sztandarowych
- 2 płaszcze
- 12 ubranie koszarowe 3 cz.
- 3 obuwie koszarowe.